



# 緑小だより

令和8年1月8日  
墨田区立緑小学校  
校長 浮津あゆみ

<http://www.sumida.ed.jp/midorisho/>

## 飛躍の年に

校長 浮津あゆみ

新年あけましておめでとうございます。昨年中は、保護者・地域の皆様に本校の教育活動にご理解とご協力を賜り心より感謝申し上げます。

さて、今年の干支は「午（うま）」です。大都会東京においては、馬を直接見ることはあまりありませんが、馬は古来より、人間の生活や文化に深く関わってきた動物です。幼いころ旅行に行った先の厩舎で実際の馬を見たときは、その大きさに圧倒されましたが、毛並みの美しさに見とれた記憶があります。力強く駆け抜ける姿が印象的で、たてがみが風になびく姿は子供心にとっても優雅だと思いました。馬といえば、そのスピードや持久力だけでなく、賢さや協調性も大きな特徴です。馬は群れて生活し、仲間と協力しながら生きる動物です。また、人間と信頼関係を築くことで農耕や運搬、戦いなど様々な場面で力を発揮してきました。こうしたことから、馬は「力強さ」「粘り強さ」「協調性」「信頼」という価値を象徴しているといわれます。

この特徴は、子供たちに求められる力と重なるようにも考えられます。「力強さ」は困難に立ち向かう勇気です。学習においても未知の分野に果敢に挑戦する姿が大切です。「粘り強さ」は、途中であきらめずできるまでやり抜く力です。学力向上は一足飛びにはできません。毎日の授業に集中し家庭教育を習慣化して、わからないことをそのままにせず解決する努力を続けることが学びの力を育てます。「協調性」は友達と学び合う姿です。学校では自分の考えを言葉にし、友達と意見を交わす場面を大切にしています。馬が群れで生きるように、人も仲間とともに学ぶことでより深い理解が生まれます。「信頼」は教師と子供、家庭と学校の関係に欠かせません。互いを思いやる優しい心が互いの信頼を確かなものにして、子供たちが安心して挑戦できる環境を整えることが学びの意欲を高めます。

令和8年は「丙午」。事業の発展や努力が実を結ぶ年とされ、60年ぶりにめぐってくる特別な年です。午年の馬にたとえられるように子供たちには「前へ進む力」を育てたいと思います。スピードも大切な要素ではありますが、直実に前へ前へと進む積み重ねを大切にしていきたいと思います。小さな「できた。」を重ねることで、大きな成長を遂げると思っています。

本年も子供たちの健やかな成長のために学校と家庭が手を携えて歩んで行くことを願っております。本年もどうぞよろしくお願い申し上げます。



## 1月の行事予定

日	曜日	全校	1年	2年	3年	4年	5年	6年	みどり学級
1	木	元旦							
2	金								
3	土								
4	日								
5	月								
6	火								
7	水	冬季休業終							
8	木	冬休み明け朝会 給食なし	4	4	4	4	4	4	左記同様
9	金	4時間授業 計測(6)	4	4	4	4	4	4	左記同様
10	土								
11	日								
12	月	成人の日 はたちの会(同窓会主催)							
13	火	計測(5)	5	6	6	6	6	6	左記同様
14	水	計測(4)、4時間授業	4	4	4	4	4	4	左記同様
15	木	計測(み)	5	5	6	6	6	6	左記同様
16	金	計測(2) 委員会活動 1・2年4時間授業	4	4	5	5	6	6	左記同様
17	土								
18	日								
19	月	計測(1)	5	5	5	6	6	6	左記同様
20	火	計測(3)	5	6	6	6	6	6	左記同様
21	水	4時間授業(2-3、4-1、4-2、6-1のみ5時間授業)	4	4	4	4	4	4	左記同様
22	木	避難訓練	5	5	6	6	6	6	左記同様
23	金	学校公開 クラブ活動⑨(3年生クラブ見学)3年~6年(下校14:20頃) 1・2年4時間授業、3~6年5時間授業(クラブは5校時)	4	4	5	5	5	5	左記同様
24	土	土曜授業 学校公開	3	3	3	3	3	3	左記同様
25	日								
26	月	交通安全教室(1年生)	5	5	5	6	6	6	左記同様
27	火		5	6	6	6	6	6	左記同様
28	水	4時間授業、セーフティー教室、中和小との交流会(み)	4	4	4	4	4	4	左記同様
29	木		5	5	6	6	6	6	左記同様
30	金	1・2年4時間授業、3~6年5時間授業	4	4	5	5	5	5	左記同様
31	土								

※12月号からの変更は、赤字で表記しています。

## 2月の行事予定

日	曜日	全校	1年	2年	3年	4年	5年	6年	みどり学級
1	日								
2	月	持久走月間	5	5	5	6	6	6	左記同様
3	火	北斎美術館(6)	5	6	6	6	6	6	左記同様
4	水		5	5	5	5	5	5	左記同様
5	木	4時間授業、合同送別会リハーサル(み)	4	4	4	4	4	4	左記同様
6	金	合同送別会(み)、クラブ活動	4	4	5	6	6	6	左記同様
7	土								
8	日								
9	月	4時間授業、新一年生保護者会	4	4	4	4	4	4	左記同様
10	火	いじめ防止の日	5	6	6	6	6	6	左記同様
11	水	建国記念の日							
12	木	遠足(み)	5	5	5	5	5	5	全学年14:15
13	金	委員会活動	4	4	5	5	6	6	左記同様
14	土								
15	日								
16	月		5	5	5	6	6	6	左記同様
17	火		5	6	6	6	6	6	左記同様
18	水	4時間授業、(2-2のみ5時間授業)	4	4	4	4	4	4	左記同様
19	木		4	4	5	5	5	5	左記同様
20	金	避難訓練	5	5	5	5	5	5	左記同様
21	土								
22	日								
23	月	天皇誕生日							
24	火		5	6	6	6	6	6	左記同様
25	水	6年生を送る会	5	5	5	5	5	5	左記同様
26	木		5	5	6	6	6	6	左記同様
27	金	保護者会(1・2・3年生)、緑幼稚園交流(1)、持久走月間終	4	4	4	5	5	5	左記同様
28	土								

※現在の予定です。変更になる場合があります。

## 書き初めについて

国語科担当

冬休みの宿題での取り組みありがとうございます。学校では、1月の始めに1・2年生は硬筆、3～6年生は毛筆の書き初めを各教室で行います。新年を迎え、新たな気持ちで取り組んでほしいと思います。作品は、教室内や廊下に掲示します。子供たちが一文字一文字集中して書くことの良さを学びます。

## 幼保小中連携について

幼保小中連携担当

墨田区では、区の重点対策として、幼稚園・保育園から小学校、小学校から中学校へのスムーズな接続に取り組んでいます。緑小学校は両国中学校ブロックに所属し、近隣の園や学校と連携し、定期的に情報共有をしております。幼稚園、保育園、小学校、中学校の教員が集まり、一貫した教育の指導のあり方について情報交換をしながら、「つながり」が円滑になるように協議を重ねています。緑小学校では、緑幼稚園と5年生が交流しあったり、1年生が小学校の体験として学校のことを教えたりといろいろなつながりを築いています。子供たちの学びに繋がるよう、今後も継続して取り組んでまいります。

## タブレットについて

ICT 担当

タブレットは墨田区から貸し出されているものです。ルールを守って、大切に扱うように指導しています。お家の方からも大事に扱うようにお伝えください。また、外出時は店舗等に持ち込まないようにお願いします。タブレットについて分からないことがあった際は、学校へご連絡ください。

### パスコードが分からなくなりました

- iPad の電源を切らず、学校にすぐ連絡をしてください。

### iPad の動作がおかしい

- アプリを終了したり再起動をしたりしてください。

### iPad を紛失してしまった

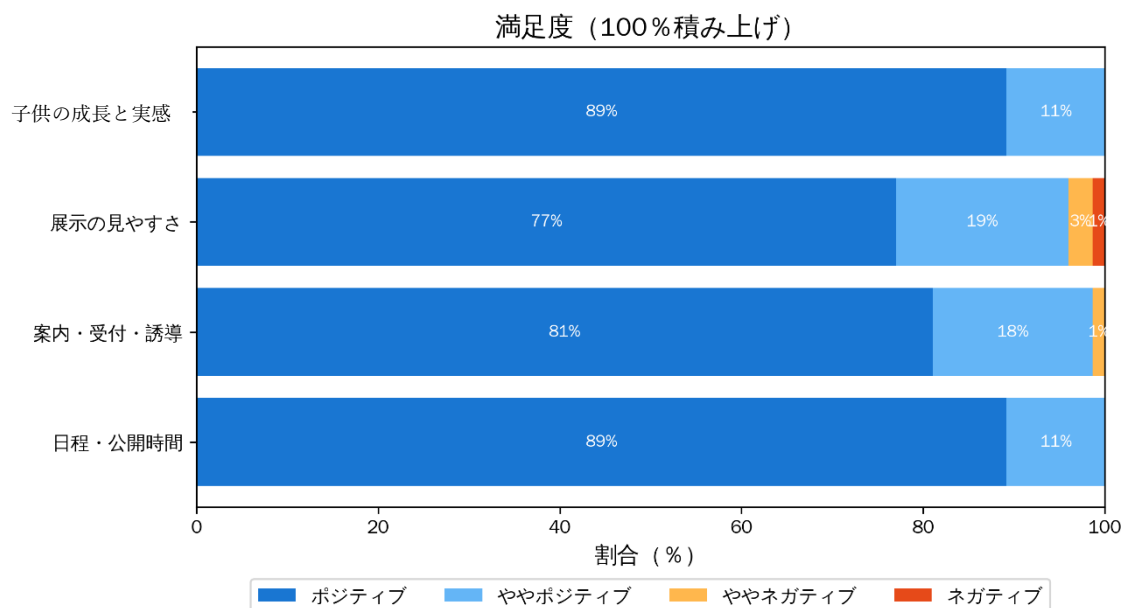
- 学校にすぐ連絡をしてください。

## 学校公開について（1月23日、24日）

教務担当

今年度3回目の学校公開を実施いたします。学校公開は、普段の授業や学校の様子を直接ご参観頂くことで、お子様の成長を実感するとともに、学校とご家庭との連携をより一層深める大切な機会と考えております。お子様の日頃の努力や工夫、また、仲間と共に学び合う姿に、ぜひ、励ましの言葉をかけて頂きたいです。

## 展覧会の振り返り



展覧会へのご協力ありがとうございました。

今回のアンケートでは、公開日程や時間について「適切」と回答された方が約9割、事前案内や受付・誘導についても「分かりやすかった」が8割を超えました。展示の見やすさや子供の成長の実感についても、ほとんどの方が肯定的に評価してくださっています。

特に「子供の成長を感じた」という回答は約9割に達し、作品を通じてお子さんの表現力や工夫を実感していただけたことが分かります。これは、子供たちが日々の学びを生かし、自分らしさを発揮できた証だと考えています。

一方で、「どちらかというと分かりにくい」「見にくい」といったご意見も少数ながらありました。これらは次回の改善点として、案内表示や展示レイアウトの工夫に活かしてまいります。

今後も、子供たちの成長を感じられる場づくりに努めてまいります。貴重なご意見ありがとうございました。



## 【1年】

国語	<ul style="list-style-type: none"> <li>・なりきってよもう</li> <li>・くわしくきこう</li> <li>・ことばであそぼう</li> <li>・どうぶつの赤ちゃん</li> <li>・ことばって、おもしろいな</li> <li>・かきぞめ</li> </ul>
算数	<ul style="list-style-type: none"> <li>・おおきいかず</li> <li>・たしざんとひきざん</li> </ul>
生活	<ul style="list-style-type: none"> <li>・あそびにいいこう</li> <li>・ありがとうがいっぱい</li> </ul>
音楽	<ul style="list-style-type: none"> <li>・おとのスケッチ</li> <li>・みんなであわせて</li> </ul>
図工	<ul style="list-style-type: none"> <li>・できたらいいなこんなこと</li> <li>・6ねんせいにかんしゃをつたえよう</li> </ul>
体育	<ul style="list-style-type: none"> <li>・とびばこあそび</li> <li>・ボールけりゲーム</li> <li>・多様な動きをつくる運動遊び</li> </ul>
道徳	<ul style="list-style-type: none"> <li>・ひむかかるた</li> <li>・うちゅうせんにとって</li> <li>・やめろよ</li> </ul>



### ◎学力テストについて

1月15日に1年生の4月から11月ごろまでの範囲で学力テストを行います。引き続き学校でも反復学習に取り組みますが、ご家庭でも漢字や基本的な計算練習など、復習していただけますと幸いです。

### ◎生活科「かぜとあそぼう」について

1月の学習で風を使って動くおもちゃを作ります。子供たちと相談して、つくるものを決めます。（紙コップ、紙皿、綿棒、ストローなどになるかと思います）。各クラスで連絡帳にてお知らせしますのでご用意ください。

### ◎書き初めについて

硬筆書き初めを行います。筆箱に4Bから6Bの鉛筆を入れておいてください。作品は各学級の廊下に掲示しますので、学校公開期間（23日、24日）にご覧頂けます。



## 【2年】

国語	・せかいーの話 ・かん字のひろば ・みきのたからもの ・お話のさくしゃ になろう ・冬がいっぱい
算数	・学力テスト対策（4月からの内容の反復学習） ・4けたの数
生活	・わたしたんけん
音楽	・汽車は走る ・ウンパッパ
図工	・まどのあるたてもん ・あなでつながる二つのせかい
体育	・ボールゲーム ・跳の運動あそび
道徳	・どうしてないてるの ・ぐみの木と小鳥 ・ある日のくつばこで



### ◎学力テストについて

1月15日に2年生の4月から11月ごろまでの範囲で学力テストを行います。引き続き学校でも反復学習に取り組みますが、ご家庭でも苦手な分野の復習をしていただきますと幸いです。

### ◎持ち帰った物を持ってくる目安

冬休みに持ち帰りました学習用品を、学校に持ってきてください。中身や名前の確認をしていただき、不足等ないようにお願いいたします。学校に持ってくる目安日は以下の通りです。

9日（金）ランチマット、鍵盤ハーモニカ

13日（火）借りた本、絵の具セット

授業内容によって、各クラスで持ってくる順番が前後する場合があります。その際は連絡帳でお知らせします。

### ◎書き初めについて

今週中に硬筆書き初めの席書会を行います。席書会が終わるまでは、筆箱に書き方鉛筆を入れておくようご確認よろしくお願いいたします。作品は各学級の廊下に掲示しますので、学校公開期間（23日、24日）にご覧頂けます。

## 【3年】

国語	・わたしの町のよいところ ・四まいの絵を使って
社会	・墨田区のうつりかわり
算数	・分数 ・□を使った式
理科	・ものの重さ
音楽	・音楽のききどころ
図工	・てんてんぎょぎょぎょ
体育	・とび箱 ・多様な動きの運動 ・けんこうな生活
道徳	・ぼくを動かすコントローラー他
総合	・地域安全マップを作ろう
外国語	・Who are you ?

### ◎学力テストについて

1月15日に3年生の4月から11月ごろまでの範囲で学力テストを行います。引き続き学校でも反復学習に取り組みますが、ご家庭でも苦手な分野の復習をしていただきますと幸いです。コンパスと定規を忘れずに持たせてください。

### ◎書き初めについて

今週中に書き初めを行います。各クラスの時間割に合わせて習字道具の準備をお願いいたします。こちらの作品を基に、墨田区の連合書写展の代表を決める予定です。

### ◎学校公開について

1月23日24日に学校公開があります。23日の3校時目が算数になります。算数少人数室を含めて4クラスに分かれて授業を行いますので、事前にお子さんから教室の場所を確認しておいてください。

## 【4年】

国語	・友情のかべ新聞 等
社会	・受けつがれる祭り ・世界とつながる大田区
算数	・変わり方調べ ・面積のくらべ方と表し方
理科	・冬 ・もののあたたまり方
音楽	・ききどころを見つけて
図工	・グネグネマン
体育	・短縄 ・跳び箱 ・マット運動
道徳	・いじりといじめ 等
総合	・SDG s 私たちがつくる未来
外国語	・This is my favorite place.

### ◎書き初めについて

今週中に書き初めを行います。各クラスの時間割に合わせて習字道具の準備をお願いいたします。また、事前に**筆・硯の状態**や**墨の残量**などを確認していただくと幸いです。こちらの作品を基に、墨田区の連合書写展の代表を決める予定です。

### ◎短縄について

1月から体育の学習で短縄を行います。お子さんの体に合った長さの短縄をご用意をお願いいたします。

### ◎学力テストについて

1月15日に4年生の4月から11月ごろまでの範囲で学力テストを行います。教科は、国語・算数・理科・社会です。学校でも反復学習に取り組めますが、ご家庭でも苦手な分野の復習をしていただきますと幸いです。また、コンパスや分度器、三角定規などのご準備もお願いいたします。

## 【5年】

国語	・固有種が教えてくれること ・やなせたかしなど
理科	・電磁石の性質
社会	・未来とつながる情報
算数	・割合 ・帯グラフと円グラフ
体育	・跳び箱 ・ゴール型ゲーム
音楽	・思いをこめた表現
図工	・糸のこパズル
家庭	・こんだてを工夫して
英語	・It is in Fukui.
道徳	・ミスター・トルネード
総合	・葛飾北斎と自分

### ◎学力テストについて

1月15日に6年生の4月から11月ごろまでの範囲で学力テストを行います。教科は、国語と算数です。引き続き学校でも反復学習に取り組めますが、ご家庭でも苦手な分野の復習をしていただきますと幸いです。

### ◎書き初めについて

1月の初めに席書会を行います。習字の道具の整備をよろしくをお願いいたします。作品は各学級の廊下に掲示しますので、学校公開期間（23日、24日）にご覧頂けます。

### ◎卒業式の服装について

上下ともに、紺・黒・グレー等  
（紺・黒・グレー等が主であれば、チェックでも可）  
・靴は上履き  
・上は襟付きの白いシャツ  
・紺・黒・グレー等のジャケット着用 セーターやカーディガンでも可  
・白、黒、紺等の単色の靴下（ワンポイントは可）



## 【6年】

国語	・日本の文字文化 ・「考える」とは
理科	・私たちの生活と電気
社会	・平和で豊かな暮らしを目ざして ・日本とつながりの深い国々
算数	・データを使って生活を見直そう ・算数のしあげ
体育	・走り高跳び
音楽	・私たちの国の音楽 ・音楽に思いを込めて
図工	・ゼンタングル
家庭	・共に生きる地域での生活
外国語	・8 I want to join the brass band.
道徳	・青の洞門 ・二十五人でつないだ金メダル ・ブランコ乗りとピエロ など
総合	・東京大空襲について

◎年始の校外での過ごし方について心配しております。お年玉等で通常よりも大金を手にする時期でもあります。金銭を持って遊びに行くこと、SNSの使い方、公共の場での遊び方など、放課後の過ごし方について、ご家庭で今一度ご確認をお願いいたします。

## ◎学力テストについて

1月15日に6年生の4月から11月ごろまでの範囲で学力テストを行います。教科は、国語と算数です。引き続き学校でも反復学習に取り組めますが、ご家庭でも苦手な分野の復習をしていただきますと幸いです。

## ◎書初めについて

今週中に書き初めを行います。各クラスの時間割に合わせて習字道具の準備をお願いいたします。こちらの作品を基に、墨田区の連合書写展の代表を決める予定です。

## ◎総合的な学習の時間について

本校では、総合的な学習の時間に、地域に関連する学習を計画しております。6年生は、東京大空襲について学習していきます。総合的な学習の時間は、児童と学習計画を立て進めていくものなので、詳細はまだ未定ですが、東京大空襲の足跡が残っている場所へ調べに行くことも視野に入れております。実際に校外へ出向く学習の流れになった場合、安全管理等の面で、保護者の皆様の付き添いのご協力をお願いする場合もあるかもしれません。詳細は後日cocoo等でお知らせいたしますが、ご協力をいただけるとありがたいです。

## 【みどり学級】

15日（木）	計測
23日（金）	クラブ見学（3年）
28日（水）	中和小そよかぜ学級との交流会

## ◎5年生保護者様

合同送別会と卒業式での服装についてです。ご確認いただき、準備をお願いします。

- ・上下ともに、紺・黒・グレー等（紺・黒・グレー等が主であれば、チェックでも可）
- ・靴は上履き
- ・上は襟付きの白いシャツ
- ・紺・黒・グレー等のジャケット着用 セーターやカーディガンでも可
- ・白、黒、紺等の単色の靴下（ワンポイントは可）

## ◎書初めについて

1月21日（水）～24日（土）に区の書写展があります。みどり学級は、共同作品を1点出展します。（横川小学校体育館に展示されます）

## ◎中和小そよかぜ学級との交流会について

28日（水）に緑小に中和小のそよかぜ学級を招いて交流会を行います。

## ◎合同送別会について

2月5日（金）に曳舟文化センターで行います。墨田区内の特別支援学級5・6年生が参加します。1～4年生は学校で通常授業を行います。5年生は、5日（木）に曳舟文化センターでリハーサルを行います。