

令和8年度

二葉の教育



墨田区立二葉小学校

二葉小学校 教育目標と学年目標

学校教育目標	人権尊重の精神に徹し、自己を確立しながら、広く国際社会に生きる人間性豊かな実践力のある児童の育成に努める。			
	自分から進んでたくましい体力をつくるとともに、安全に生活する態度を育てる。 (自分でつくる 丈夫な体)	自分から進んで学習に取り組み、正しく判断し、創造的に解決に当たる態度を育てる。 (自分で取り組む 確かな学習)	自他を大切にし、思いやりの心を深めながら、粘り強くやり遂げる実践的な態度を育てる。 (自分で深める 温かく強い心)	集団の一員としての自覚を深めながら、協力して仕事をし、楽しい生活を築く態度を育てる。 (みんなで築く 楽しい生活)

学 年 目 標

1年	○なかよく、元気よくあそぶ。	○よく見て、よく聞いてたくさん発表する。	○友だちとなかよくする。 ○さいごまでがんばる。	○友だちと力を合わせてしごとをする。
2年	○元気よくあそび、じょうぶな体づくりをする。	○よく見て、よく聞いて、よく考えて、発表する。	○友だちとなかよくする。 ○さいごまでがんばる。	○友だちと力を合わせて楽しくしごとをする。
3年	○めあてに向かってじょうぶな体づくりをする。	○自分で考えて学習に取り組む。	○思いやりの心をもつ。 ○最後までがんばる。	○すすんで友だちと力を合わせて仕事をする。
4年	○目標をもって、体力づくりに励む。	○自分で考えて、学習に取り組む。	○相手を思いやる心をもつ。 ○最後までやり遂げる。	○すすんで協力し、みんなで楽しい生活を築く。
5年	○目標を立てて、体力づくりに励む。	○自らすすんで、学習に取り組む。	○相手の立場を考えて行動する。 ○ねばり強くやり遂げる。	○すすんでみんなのために働き、楽しい生活を築く。
6年	○目標を立ててすすんで体力づくりに励む。	○自ら向上への意欲をもって学習に取り組む。	○相手の立場を考えて行動する。 ○責任をもってねばり強くやり遂げる。	○最上級生としての自覚をもって、みんなのために働き楽しい生活を築く。

令和8年度 週 の 生 活 時 程

墨田区立二葉小学校

曜日	月	火	水	木	金	土
登校	8:10~8:20					
8:25~ 8:35	全校朝会	朝学習	朝読書	児童集会	朝学習	/
8:35~ 8:45	朝の会					朝の会 8:25~8:30
8:45~ 9:30 1	1	2	3	4	5	① 8:30~ 9:15
9:35~ 10:20 2	6	7	8	9	10	② 9:20~ 10:05
10:20~ 10:35	中 休 み					
10:40~ 11:25 3	11	12	13	14	15	③ 10:10~ 10:55
11:30~ 12:15 4	16	17	18	19	20	④ 11:00~ 11:45
12:15~ 1:00	給 食					
1:00~ 1:15	上 学 年 昼 休 み 下 学 年 清 掃		簡単清掃・昼休み 1:00~1:10	簡単清掃・昼休み 1:00~1:10	上 学 年 昼 休 み 下 学 年 清 掃	
1:15~ 1:30	上 学 年 清 掃 下 学 年 昼 休 み		23 1:15~ 2:00	24 1:15~2:00	上 学 年 清 掃 下 学 年 昼 休 み	
1:35~ 2:20 5	21 1・2・3年下校	22 1年下校	/	1・2年下校	25 1・2年下校	/
2:25~ 3:10 6	29 委員会(5年以上) クラブ(4年以上) 2:35~3:20	26	/	27 2:05~2:50	28	/
最終下校時刻	3:50		2:15	3:10	3:50	11:55

- A 時程:基本的に月・火・金。給食後、清掃・昼休みの時間があります。
 クラブ・委員会は6時間目が10分遅くなります。
- B 時程:基本的に水・木。清掃・昼休みの時間が短くなります。学校の会議の都合で、別の曜日が B 時程になる
 こともあります。
- C 時程:土曜時程です。土曜日以外にも給食のない日に使用します。

令和8年度

学校行事予定表

日給	4月	日給	5月	日給	6月	日給	7月	日給	8月	日給	9月	日給	10月	日給	11月	日給	12月	日給	1月	日給	2月	日給	3月
1水		1金	○ 学年学年写真撮影	1月	○ 水泳指導	1水	○ 日光移動教室終 移動教室前検診5	1土		1火	○ 夏休み明け朝会 引き渡し訓練	1木	○ 郡民の日 学校説明会	1日		1火	○ 新チャレンジ教室1	1金	○ 休日	1月	○ 委員会活動①	1水	○ 委員会活動①
2木		2土		2火	○ 個人面談	2水	○ 避難訓練	2土		2水	○ 体育教育係 給食給 委員会活動⑤	2金	○ 深層鑑賞教室	2日		2火		2金		2月		2木	
3金		3日	○ 憲法記念日	3水		3木		3金		3木	○ 計測6	3金		3火	○ 文化の日	3水		3金		3月		3木	○ たてわり班活動(ロング)
4土		4木	○ みどりの日	4金	○ 個人面談	4土		4火		4木	○ 計測5	4金		4火	○ 安全指導	4水		4金		4月	○ 閉庁日	4木	○ 学年末一斉保護者会1-5
5日		5火	○ こどもの日	5水	○ 個人面談	5木		5金		5土		5日	○ 委員会活動⑥	5火		5水		5金		5月	○ 選手検定②	5木	
6月		6水	○ 卒業式	6木	○ 避難休日	6金	○ 兵中運動会	6土		6日		6火	○ 安全指導 たてわり班活動	6水	○ 運動会リハーサル 運動会係活動	6木		6金		6月		6土	
7火	○ 計測3-6	7水	○ 消防写真会2	7木		7金		7土		7日	○ 安全指導 計測4	7火	○ 校内研②	7水	○ 運動会	7木	○ 安全指導	7金		7月	○ 冬期休業日終	7土	
8水	○ 入学式	8木	○ 安全指導	8金	○ 安全指導 委員会活動③	8土	○ 郡民甲子移動教室終	8日		8火	○ 計測3 新チャレンジ教室1	8水	○ 運動会(予備日)	8木	○ 社会科見学3	8金		8土		8月	○ 新1年生保護者会 安全指導	8土	○ クラブ活動① 安全指導
9木	○ 安全指導	9金		9土	○ 個人面談⑥	9日	○ 安全指導 アラネタリウム見学6	9火		9水	○ 歯科検診	9木	○ 前期終業式	9金	○ 避難休日	9土		9日		9月	○ 保護者会6	9土	
10金	○ 一斉保護者会 計測1-2	10土		10日		10火		10水		10木	○ 計測2	10金		10土	○ 新チャレンジ教室1	10日		10月		10日		10火	○ 6年生を送る会
11土		11日	○ 委員会活動②	11火		11水		11木	○ 山の日	11金		11土	○ 一斉保護者会 計測1	11日		11火	○ 就学時健康診断	11水		11月	○ 成人の日	11木	○ 建国記念の日
12日		12火	○ 原検査②	12水	○ たてわり班活動	12木		12金		12土		12日	○ スポーツの日	12火		12水	○ 給食給 安全指導 委員会活動⑤	12木		12月		12金	
13火	○ 委員会活動①	13水	○ 内科検診	13木		13金	○ クラブ活動④	13土		13日		13火	○ 後期始業式	13水		13木		13金		13月		13土	
14水	○ 眼科検診①	14木	○ 心臓健診1	14金		14土	○ たてわり班活動	14日		14火	○ 成績処理期間	14水		14木		14金	○ クラブ活動⑤	14土		14月		14日	
15木	○ 登校班指導	15金		15土	○ クラブ活動③	15日		15火		15水	○ 新チャレンジ教室1	15木		15金		15土	○ 新チャレンジ教室1	15日		15月		15日	○ クラブ活動⑥
16金		16土	○ わんぱく相撲	16日	○ 体カチスト	16火	○ 水泳指導終 大掃除	16水		16木	○ 幼保小中連携②	16金	○ 避難訓練	16土	○ 避難訓練 クラブ活動②	16日		16火	○ 学校公開 くんのび⑤ 遠視地区公開講座	16月		16日	○ 新チャレンジ教室1
17土		17日		17火	○ 体カチスト	17水	○ 夏休み前朝会	17木		17金		17土		17日		17火		17水		17月		17日	
18日	○ くんのび① 1年生を迎える会	18火		18水	○ 視覚検査4	18木		18金		18土		18日		18火	○ 個人面談②	18水	○ ミニコンサート(児童鑑賞)	18木	○ 学校公開	18月		18日	○ 避難訓練
19火		19水	○ 日光移動教室説明会6	19木	○ 避難訓練	19金		19土		19日	○ クラブ活動⑥	19火	○ クラブ活動⑥	19水	○ 個人面談④	19木	○ ミニコンサート(保護者鑑賞)	19金	○ 新チャレンジ教室1	19月		19日	○ 学習発表会135
20水	○ クラブ活動①	20木	○ P文通安全教室1(校高) ロングたてわり班活動	20金	○ くんのび③ ゼーファ教室	20土	○ 旗の日	20日		20火	○ 運動会係活動	20水	○ 個人面談④	20木		20金	○ 幼保小中③	20土		20月		20日	
21木	○ 避難訓練 原検査① 眼科検診②	21金	○ 避難訓練	21土		21日	○ 夏期休業日始	21火		21水	○ 医者の日	21木		21金		21土	○ 避難休日	21日		21月		21日	○ 暑休の日
22金	○ 内科検診①	22土		22日	○ 委員会活動④	22火		22水		22木	○ 国民の休日	22金		22土		22日	○ 社会科見学4	22月		22日	○ 学習発表会246	22火	○ 避難休日
23土	○ 全国学力調査6	23日	○ 学校公開 くんのび② いじめ防止対策公開講座	23火		23水		23木		23金	○ 旗の日	23土	○ 選手検定①	23日	○ 勤労感謝の日	23火	○ 避難訓練	23月		23日	○ 天皇誕生日	23火	○ 卒業式
24日		24火		24水	○ 移動教室前検診6 校内研①	24木		24金		24土		24日		24火	○ 個人面談⑤	24水	○ 給食終 大掃除	24月		24日		24火	○ 給食終 大掃除
25火		25水	○ 学校公開 クラブ活動②	25木		25金		25土		25日		25火		25水	○ 開校記念日集會	25木	○ 冬休み前朝会	25月	○ クラブ活動⑦	25日		25火	○ 終了式
26水		26木	○ プラネタリウム見学4	26金		26土		26日		26火	○ 120周年記念式典	26水	○ 委員会活動⑦	26木	○ 個人面談⑥	26金		26月	○ たてわり班活動	26日		26火	
27木	○ 耳鼻科検診	27金	○ 歯科検診 幼保小中連携①	27土		27日		27火		27水		27木	○ 新チャレンジ教室1	27金	○ たてわり班活動	27土		27日		27月		27日	○ 校内研③
28金	○ 区学力調査2-6	28土	○ 個人面談	28日		28火		28水		28木	○ クラブ活動⑤	28金		28土	○ ふたばフェスタ	28日	○ 冬期休業日始 閉庁日	28月		28日		28火	
29土	○ 昭和の日	29日	○ 個人面談	29火	○ 日光移動教室始	29水		29木		29金	○ 社会科見学6	29土		29日		29火		29月		29日		29火	
30日		30火		30水		30木		30金		30土		30日	○ 委員会活動⑧	30火		30水		30月		30日		30火	
31火		31水		31木		31金	○ 夏期休業日終	31土		31日		31火		31水		31木		31月		31日		31火	

*体育関係用開始

*12/19学運協(午後)

保護者の皆様へのお願い

二葉小に通う子供たちが、よりよい学校生活を送るために、保護者の皆様にご理解とご協力をお願いいたします。

【児童の通学、学校との連絡に関して】

1 学校への連絡は「すぐー」で

電話での連絡は、極力ご遠慮いただき、欠席の連絡は原則「すぐー」でお願いいたします。また、欠席の連絡は、登校班の班長さんにも連絡してください。

また、時間外の留守番電話が導入されています。そのため、電話による連絡は、7:45～18:00(平日のみ)とさせていただきます。ご理解の上、ご利用をお願いします。

2 遅刻・早退時の送迎

児童の安全を確保するために、遅刻した時や早退する時には、必ず保護者の方が送迎して下さるようお願いいたします。早退の際、児童だけで下校することはできません。(教職員との引き渡しを必ず行ってください。)

3 登下校は決められた通路と時間で

朝のスタートがきちんとできると学習にも身が入ります。登校時は、登校班の集まる時刻に遅れないよう規則正しい生活習慣を身に付けさせてください。

下校時は、決められた通路で、寄り道をしないことを徹底させてください。習い事や遊びに行く場合は必ず帰宅してから行くようお願いいたします。

学校から直接帰宅しない場合等は、必ず保護者の方が付き添うようお願いいたします。

4 学校で不必要なものは持たせない

学習活動や学校での生活に必要なもの、携帯電話や玩具類、雑誌などは持ってくるののないようご家庭でもご指導をお願いいたします。また、持ち物全般にシンプルなものを使用させてください。(キャラクターものは原則として容認していません。)

5 水筒の持参

水道の水も飲用水として使用できますが、自分の水筒が必要なお子さんには水筒の準備をお願いいたします。水筒を持ってくる場合は、以下のことに留意していただき、衛生面の管理をお願いいたします。

- 分かりやすいところに名前を書いてください。
- 水、お茶など味の無いものにしてください。
- 毎日水筒を洗い、中身を交換してください。
- 友達の物は飲まないよう約束させてください。
- 持ち帰るのを忘れた場合は、翌日飲まないように指導していきます。
- 登下校の途中は、交通安全のため飲まないように約束させてください。

6 その他

個人情報保護の観点から、電話連絡網は作成しておりません。全家庭への一斉の連絡には、「すぐー」の一斉配信メールを活用しています。ご登録をお願いいたします。また、学校からの配付文書(学校だより、学校からのお知らせや、教育委員会からの文書等)は可能な限り「すぐー」で配信します。給食だより・学校外の団体からのお知らせ等は、児童を通して紙ベースで配付します。

【児童の携行品に係る配慮について】

1 学校全体の基本的な考え方について

- 児童の負担軽減と健康保持を主な目的とします。家庭学習の充実や学力向上という目的も重視した上で、持ち帰る物と学校に置いてよい物の基準を決めています。
- 児童1名につき、1つのファイルボックスを購入し、2年間継続しての使用となります。教室棚に据え置きとします。
- 登校時の準備時間に、その日にファイルボックスから必要な教科書・ノート類を取り出し、机の中に入れます。下校時の準備時間に、宿題、家庭学習に必要な教科書・ドリル・ノート類をランドセルに入れ、持ち帰ります。
- 宿題で使用する教材等を明示することで、家庭学習（宿題）で使用する予定のない教材等について教室戸棚などに置いて帰ることを認めます。

2 教科書・教材の持ち帰りに関する二葉小の基準

学年	各自の机の中・ロッカーの中に置く、フックにかけるもの（長期休業前に持ち帰る）	教室戸棚・ファイルボックスなどで保管する教科書・教材など
1年	道具箱（文具一式）	書写・音楽・図画工作・道徳・絵の具セット・粘土・鍵盤ハーモニカ・算数セット・国語（ドリルを含む）・算数（ドリルを含む）・生活
2年	道具箱（文具一式）	書写・音楽・図画工作・道徳・絵の具セット・粘土・鍵盤ハーモニカ・算数セット・国語（ドリルを含む）・算数（ドリルを含む）・生活
3年	道具箱（文具一式）	音楽バッグ（鍵盤など）・図工バッグ（絵の具など）・外国語活動 書写・道徳・保健・わたしたちのすみだ・国語（漢字ドリル）・社会 社会地図帳・算数（計算ドリル）・理科
4年	道具箱（文具一式）	音楽バッグ（鍵盤など）・図工バッグ（絵の具など）・社会地図帳 外国語活動・書写・道徳・保健・わたしたちのすみだ・国語（漢字ドリル） 社会・算数（計算ドリル）・理科
5年	道具箱（文具一式）	音楽バッグ（鍵盤など）図工バッグ（絵の具など）社会地図帳 家庭科教科書・外国語・書写・道徳・保健・国語（漢字ドリル） 社会（資料集を含む）・算数（計算ドリル）・理科
6年	道具箱（文具一式）	音楽バッグ（鍵盤など）図工バッグ（絵の具など）社会地図帳 家庭科教科書・外国語・書写・道徳・保健・国語（漢字ドリル） 社会（資料集を含む）・算数（計算ドリル）・理科

- 書写の授業の際、汚れた筆は持ち帰ることにしていますが、その他の用具は学校に置くこととします。
- 道具箱については、保護者会等の際に、不足を確認し、補充をお願いすることで持ち帰る回数を減らします。

【体育時の服装について】

二葉小では、体育学習時の服装について、年間を通じて以下のルールで進めていきます。ご確認をお願いします。

【通常の体育】

- ①上下ともに体育着を着用します。
 - ②運動のしやすさを考慮し、靴下はひざ下までのものとしてください。タイツは着用しないようにお願いします。
 - ③髪の毛が長い人(肩下まで伸びている場合)は、ゴムで結んでください。
 - ④インナーシャツ(そでからはみださないもの)の着用は、色・柄ともに透けて見えないようにしてください。
汗で濡れることが考えられる場合には、着替えを持ってくるようにしてください。
- ※運動会練習等で体育の時間が連続する場合は、代替着として120周年記念Tシャツ、無地もしくはワンポイントの白色のTシャツ、紺や黒の短パンを着用しても構いません。

【寒い時期の体育】

- ①体育着の上に、上着の着用が可能です。フードやファスナー、ボタンのないシンプルなトレーナーのようなものとしてください。キャラクター等がかかれていないもので、無地のものが望ましいです。
- ②体育着の上に長ズボンの着用が可能です。ジーパン、裾が長い、裾が大きく広がっているなど運動に適していない服装は不可とします。また、タイツは怪我をした際に患部を確認できないため、着用不可とします。
- ③手袋の着用が可能です。手袋は動きやすい素材のものを選んでいただき、指先が自由に動かせるものを推奨いたします。
- ④ネックウォーマーの着用が可能です。サイズの調整ができるもの、顔にかからないものを推奨いたします。また、マフラーは安全面を考慮して、着用不可とします。

着用について以下の2点についてご確認ください。

- ①上着、長ズボン、手袋、ネックウォーマーなどの防寒着は運動して体が温まった場合など、教員の判断で脱ぐように指導する場合があります。
- ②上着、長ズボン、手袋、ネックウォーマーなどの防寒着は体育着袋などに入れて各自で管理します。

お子様が安全かつ快適に運動できるよう、ご理解・ご協力をお願いいたします。また、お子様の健康を第一に考えた対応ですので、何卒ご理解いただけますようお願い申し上げます。ご不明な点がございましたら、ご連絡ください。

【児童の健全育成に関して】

1 「のびる二葉の子」を守って

二葉小学校でよりよい学校生活を送るためのきまりが「のびる二葉の子」です。二葉小学校の子供たちみんなが守ることで、よい学校になっていきます。一緒にお読みいただき、大人も子供も知っている約束となればと思います。ご協力をお願いいたします。

- 学校では、チャイムを取り入れ、時間を意識した生活が送れるよう指導しています。ご家庭でも時計を見て、けじめをつけた行動ができるようご指導ください。
- 廊下・階段歩行、トイレのマナーについてよくない面があり、指導を続けています。学校は公共の場であることを念頭に、ご家庭でもご指導いただきたいと思います。
- お弁当給食の際、好き嫌いで（もしくは食わず嫌いで）箸が止まる児童がいます。一口以上は食べることをご家庭でもお話ください。
- お金や持ち物のトラブルが例年発生しています。放課後に校外で遊ぶ時にはなるべく持たせないように、ご家庭での約束作りをお願いいたします。
- 「忘れ物は取りに来ない」という約束となっています。ご協力をよろしく願います。

2 「SNS ルール」づくりを

今日、インターネットなどの情報技術の進歩により、わたしたちの暮らしは便利で豊かに変化してきてだけでなく、子供たちの生活様式も大きく変化してきています。そのため、子供たちのネットに関するトラブルや生活習慣の乱れが見られるようになってきました。

また、一人1台端末の貸与を通して、子供たちがインターネットに触れる機会が増えています。

そこで、子供たちがいじめ等のトラブルや犯罪に巻き込まれないようにするとともに、安全、安心、健全な生活のためにネット、ケータイの取り扱いについての SNS ルールづくりに取り組んでいます。以下が、学校で定めた SNS ルールです。ご家庭でも、お子さんとご家庭での SNS 家庭ルールについて話し合ってくださいよう願います。

※SNS…ソーシャル・ネットワーキング・サービスの略。ネットワーク上のコミュニケーション機能をもったサービス全般を指す。(メール、掲示板、無料通話アプリ、ゲーム、画像投稿サービス等)

SNS 二葉小ルール(平成 28 年 10 月決定)

- ①原則としてケータイやスマートフォンを学校に持ってきません。
- ②時間を決めて使しましょう。
- ③夜9時以降は使わないようにしましょう。
- ④自分や他の人が特定される情報や写真は載せないようにしましょう。
- ⑤相手を傷付けるようなことは書き込まないようにしましょう。
- ⑥知らない人のことや情報をそのまま信じないようにしましょう。

【児童の安全確保に関して】

1 不審者対応について※1

学校では、次のようなことを指導しております。ご家庭でも参考にいただければと思います。

- ・登下校時や外出する時は、防犯ブザーを携帯しましょう。
- ・一人歩きは避け、明るい人通りの多い道を歩きましょう。
- ・万一の場合には、大声や防犯ブザーで助けを求めましょう。
- ・「いかのおすし」を覚えましょう。

いか … 知らない人についていかない

の … 他人の車にのらない

お … おおごえを出す

す … すぐ逃げる

し … 何かあったらすぐ知らせる

犯罪の被害防止について、登下校時だけでなく、ご家庭でも帰宅後、休日においても十分、ご注意くださいようお願いいたします。

また、未遂であっても、ためらわず、すぐに110番通報をお願いいたします。

本所警察署 (住所:横川4-8-9) **5637-0110** または **110番**

通報がなければ、そうした犯罪そのものの発生を警察が把握できず、適切な対策がとれないことにつながります。(学校へは、警察への通報後にご連絡ください。)

※防犯ブザーを、入学時に全員に配布しております。経年により、故障してしまっているもの、電池の交換をしなければならぬものがあるかと思えます。新規購入、電池交換をし、いつでも使える状態になるよう、ご家庭での管理をお願いいたします。

2 自然災害等の緊急時における対応について※2

学校では、「地震」「風水害」「火災」などの災害から児童の生命と身体の安全を図るため、安全・防災指導や避難訓練を行い、万全を期しています。しかし、東日本大震災のように、災害はいつ発生するか分かりません。

そこで、それぞれの対応措置を以下のようにいたしますので、ご理解・ご協力をお願いいたします。

大規模地震発生に伴う対応措置

- 児童が在学中に大きな地震、震度5弱以上の地震が発生した場合は、保護者の引き取りによる下校とします。震度4以下でも、建物の崩壊、通学路の状況等により、引き取りによる下校となる場合も考えられますので、お含みおきください。
- 児童が在学中に震度4程度の地震が発生したものの、余震が収まり、通学路の危険も予測されない場合は、教員の引率による集団下校とします。
- 児童が在学中に震度3以下の地震が発生したものの、通学路の危険も予測されない場合は、通常通り、授業を継続し、児童のみの下校とします。

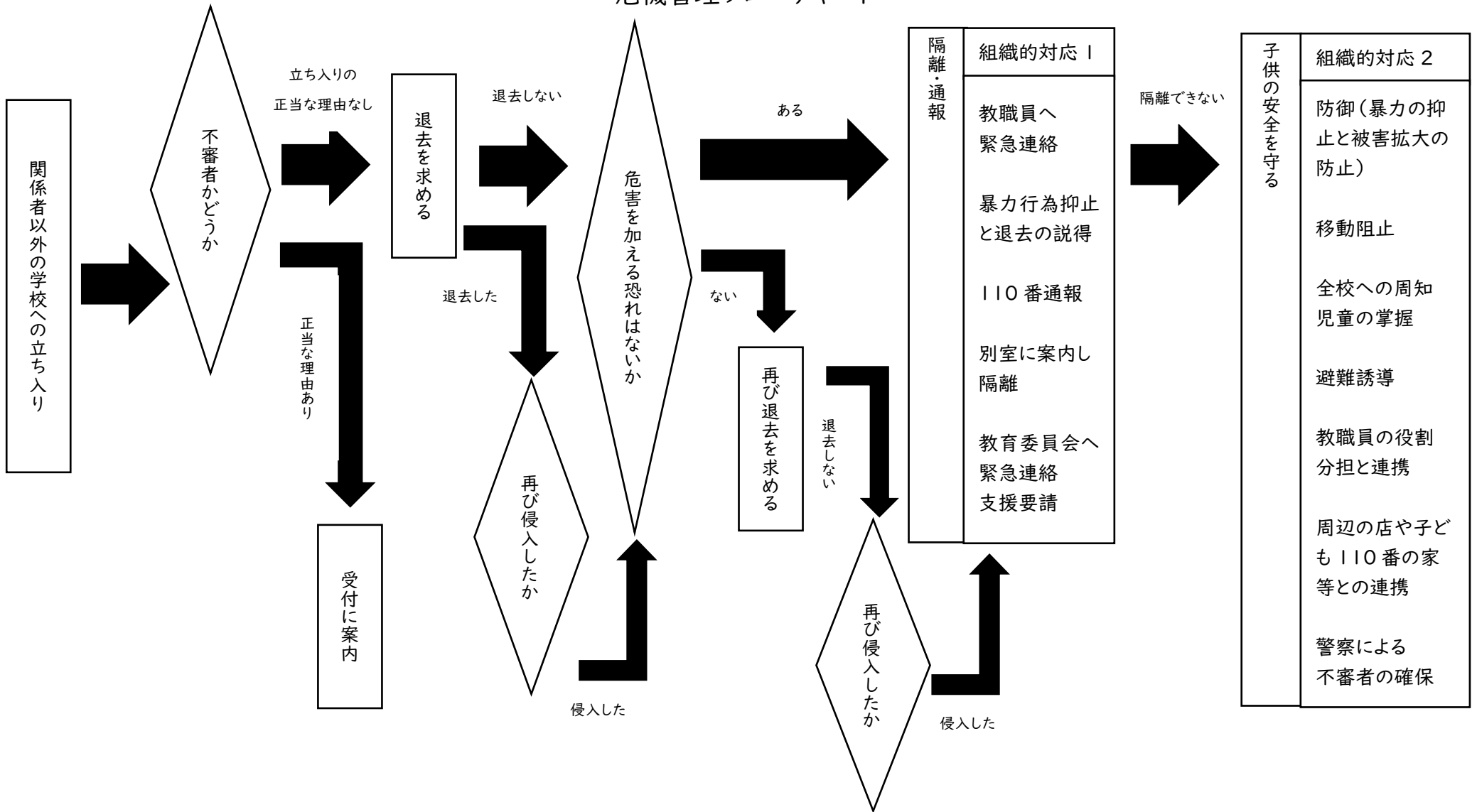
火災発生に伴う措置

- 火災(近隣を含む)が発生し、学校に留まることが危険と判断された場合は、第二次避難場所である「横網町公園」へ避難します。被害状況などから、授業の継続が困難と判断された場合は、臨時休業とします。児童は、火災の鎮火を待ち、一斉での下校を行います。

風水害の発生に伴う対応措置

- 墨田区のガイドラインに従い、その都度、通知文や一斉配信メールにてお知らせいたします。

危機管理フローチャート



令和8年度「風水害」に対するガイドラインについて

墨田区立二葉小学校

校長 由良 隆

昨年度より墨田区教育委員会では、『墨田区立幼稚園・学校における「風水害」に対するガイドライン』を改訂しました。これに基づき、本校においても下記のとおり、安全対策を策定いたします。

記

【墨田区としての基準】

墨田区に「特別警報」、「暴風警報」、「暴風雪警報」、「大雨警報」、「洪水警報」のいずれかが発令された場合、学校は、以下の基準に基づき、安全対策を講じるものとします。

1 前日、午後5時前の段階で以下の状況を踏まえ、臨時休業の実施について教育委員会が検討を行い、午後5時までに第1回の判断を行います。

- ・計画運休が発表され、教員の出勤が困難となる可能性が高い場合
- ・墨田区内に特別警報（大雨・暴風・暴風雪・大雪）又は警報（大雨・洪水・暴風・暴風雪）が翌日の午前7時まで発令されている可能性が高い場合
- ・その他、登下校、出退勤に支障が生じる可能性が高い場合

（1）「臨時休業とする。」と判断した場合

- ・区や学校のホームページに掲載します。
- ・区から一斉に、すぐーる等で保護者に配信します。
- ・原則、学校は、学びの保障に向けた学習計画、健康観察、安否確認等の準備をし、保護者に連絡をします。

（2）「翌日の午前7時に最終判断する。」と判断した場合

- ・区や学校のホームページに掲載します。
- ・区から一斉に、すぐーる等で保護者に配信します。

2 翌日、午前7時の段階で、墨田区内に特別警報（大雨・暴風・暴風雪・大雪）又は警報（大雨・洪水・暴風・暴風雪）が発令されているかどうかで、第2回の判断を行います。

（1）登校前に発令された場合

①午前7時までに解除された場合

臨時休業としません。平常授業を原則とし、午後までの授業を実施します。ただし、給食食材等の納入が遅れた場合などについては、教育委員会と協議します。

- ・区のホームページに掲載するとともに、授業の実施と登校時の安全について連絡をします。
- ・給食提供は、食材等の納入、調理師の体制等から時程を調整するなど判断します。

②午前7時までに解除されなかった場合

臨時休業とします。

- ・区や学校のホームページに掲載します。
- ・区から一斉に、保護者に配信します。
- ・原則、学校は、学びの保障に向けた学習計画、健康観察、安否確認等の準備をし、保護者に連絡をします。

(2) 登校後に発令された場合

状況を判断して、「下校時刻前に」又は「一時待機」してから、児童調査票の「緊急時引き取り者」名簿等に基づいて対応します。児童の安全を確保し、方面別に集団下校を行ったり、保護者の引き取りを依頼したりします。

※「大雪警報」については、登下校、出退勤に支障が生じる可能性を教育委員会で判断し、対応します。

※「各種注意報」発令段階では、原則平常授業とします。

3 災害対策本部からの指令により、学校が避難所となった場合

(1) 午前7時までに解除された場合

教室環境を復旧後、可能であるならば、登校時刻を遅らせて午前中のみ授業を行います（午後に授業は行いません）。

(2) 午前7時までに解除されなかった場合

臨時休業とします。

4 雷・雷雨の場合

(1) 登校時に雷鳴が鳴っていたり、雷注意報が発令されたりしている場合

保護者の方の判断により、児童の安全確保の観点から状況が変わるまで待機させてください。安全が確保でき次第、登校させてください。その場合、遅刻にはなりません。

(2) 下校時に雷鳴が鳴っていたり、雷注意報が発令されたりしている場合

原則、状況が回復するまで学校で待機させます。ご家庭の判断で、その前に下校させたい場合は、保護者の方の引き取りをお願いいたします。

5 その他

- ・保護者の方の判断で児童を遅刻・欠席させる場合は、必ず学校にご連絡ください。

【出席停止の扱いについて】

お子さんの病気が感染症と診断された場合は、「出席停止の扱い」となり、指定の用紙をお配りします。よくお読みいただき、登校の際に切り取り線以下の「登校届」をご提出ください。よろしく願いいたします。学校ホームページでもダウンロードできるようになっています。ご活用ください。

【保護者の来校時・参観時に関して】

本校では、安全管理、また、不審者対応の一環として、来校時には下記の項目にご留意いただきたいと思っております。ご協力をお願いいたします。

- (1) 警備の都合上、西側正門脇の通用口1か所のみ開門しています。通常は施錠されていますので、インターホンを来校の旨をお知らせください。受付の主事が解錠いたします。中央玄関で受付を済ませてから、校舎内にお入りください。
 - ・公開期間は、クラス前の名簿で出席状況の確認をさせていただきます。
 - ・保護者の方は、年度初めにPTAから家庭数で配付されたネームタグを忘れずにお持ちください。それ以外のご家族の方は受付でバッチを受け取り、参観中は必ず見えるところにお付けください。
 - ・地域関係者の方は受付でご記名の上、バッチを付けてください。
- (2) 自動車・自転車での来校はご遠慮ください。
通行人やご近所の方からの苦情が増加しています。また、近隣の公園への駐輪もご遠慮ください。
- (3) 上履きをご持参ください。また下履きは玄関などに置かず、袋などに入れ各自お持ちください。
- (4) 学校公開中は、児童が集中して学習に取り組めるように、教室内での私語や、廊下での大きな声での私語はご遠慮ください。
- (5) カメラ・ビデオ等の撮影はご遠慮ください。カメラ付き携帯での撮影も同様とします。
また、携帯電話は電源をお切りになるか、マナーモードにしてくださいようお願いいたします。
- (6) 乳幼児をお連れの方は、安全上、目を離さないようお願いいたします。
遊具のご使用もご遠慮ください。
- (7) 学校公開中の午前中の参観は、3校時までとさせていただきます。
給食準備及び給食中の参観は、安全・衛生上ご遠慮いただいております。
午後は、1時15分から参観可能です。
- (8) 校舎内及び敷地内は禁煙とさせていただきます。
- (9) 児童のいない(授業をしていない)教室には、入らないようお願いいたします。

【「ひとつばたご(キャリア・パスポート)」について】

キャリア・パスポートとは、小学校から高等学校を通じて、自らの学習状況やキャリア形成を見通したり、振り返ったりして、自己評価を行うとともに、主体的に学びに向かう力を育み、自己実現につないでいくことが目的の学習活動です。本校では、キャリア・パスポートのことを「ひとつばたご」と呼んでいます。

この学習活動には、大人(教員や保護者、地域住民等)が対話的に関わることが不可欠です。お子さんがひとつばたご(キャリア・パスポート)を持ち帰りましたら、お子さんと一緒に内容を読み、お子さんの記述に寄り添った対話をしてください。その上で、「お家の人から」にコメントの記入をお願いします。(例:~をがんばったことがわかりました。これからも応援しています。)

9月末 2年~6年「〇年生 前期を振り返りましょう」記入

【お家の人から】記入後 → 担任回収

3月末 1年~6年「〇年生の1年間を振り返りましょう」記入

【お家の人から】記入後 → 担任回収

※学校で保管し、次学年への引き継ぎ、6年間積み重ねていきます。6年生は、中学校へ引き継ぐ形をとっていきます。

※キャリア・パスポートは、小学校から高等学校までのキャリア教育に関わる活動を記入し、記録を補完するポートフォリオ(ファイル)です。高等学校まで使用します。

【名札について】

名札ケースと織ネーム(名前記入用の布)を配付します。織ネームの台紙には住所・電話番号を記入する欄がありますが、個人情報保護の観点から未記入でお願いします。

また、紛失した場合や新しく購入する場合は、学校にご連絡をいただきますよう、お願いいたします。学校に在庫がない場合は、ベンキョウドーにて個人で購入をお願いします。(住所:墨田区石原2-26-6 外手小学校前)

【学校ホームページについて】

学校ホームページには、学校だより給食の献立、児童の活動の様子を掲載しています。ぜひご覧ください。

